

## KARTA KATALOGOWA

### P-8

#### Panel 8 przyciskowy

##### Parametry podstawowe:

Dopuszczalne napięcie : 5 do 24V  
Dopuszczalne obciążenie: 1mA do 50mA  
Klasa ochronności: IP20  
Dopuszczalna wilgotność: 10% do 90%  
Zakres temperatury: 0 do 45 st. C



#### Charakterystyka

Panel P-8, posiada osiem styków typu NO, po 2 styki na jeden klawisz. Dodatkowo w panelu umieszczone są cztery diody sygnalizacyjne, które można wykorzystać do sygnalizacji różnego rodzaju stanów urządzeń – nie widocznych z miejsca, w którym znajduje się panel.

Taka możliwość nie wymusza instalowania dodatkowych wskaźników, tablic synoptycznych, itp.

Wielkość panelu, odpowiada standardowemu wyłącznikowi ściennemu.

Montaż panelu na typowych puszkach – 60mm.

Możliwość dowolnego oznakowania przycisków, za pomocą ikon lub własnych napisów.

#### Design:

Panel charakteryzuje się, dużymi możliwościami dopasowania jego wyglądu do wystroju i kolorystyki wnętrza, na te możliwości składają się:

- 3 kolory ramek (górna i dolna):
  - biały,
  - szary,
  - efekt aluminium
- wymienne podkłady oznakowania przycisków, które są nadrukowane na folii przezroczystej. Podkłady te stanowią całą frontową część przycisku, tak więc, umożliwiają dostosowanie zarówno grafiki, jak i treści, do indywidualnych potrzeb użytkowników.



#### Wskazówki:

Panel powinien być stosowany w miejscach, w których duża ilość sterowanych obwodów, (np. w salonie), wymusza instalację wielu typowych wyłączników (jeden panel zastępuje 4 podwójne wyłączniki, a przy opcji „ultra-fast – 8 takich wyłączników!, czyli może sterować 16 urządzeniami!)

Należy pamiętać, iż w oprzewodowaniu przycisków należy pozostawić rezerwę przewodów (min. 2 żyły), dla ew. zestawienia w przyszłości magistrali dla nowych elementów, w przypadku rozbudowy systemu!

Sterowanie diodami może się odbywać, za pomocą modułu EXO8-220, w którym wydzielono np. grupę 4 wyjść, do sterowania urządzeniami niskonapięciowymi. Grupa ta powinna być zasilana z osobnego zasilacza, np. 12VDC, z którego minus jest podawany bezpośrednio na urządzenie zasilane, natomiast „+”, jest rozprowadzany, przez wyjścia modułu – zgodnie z programem.

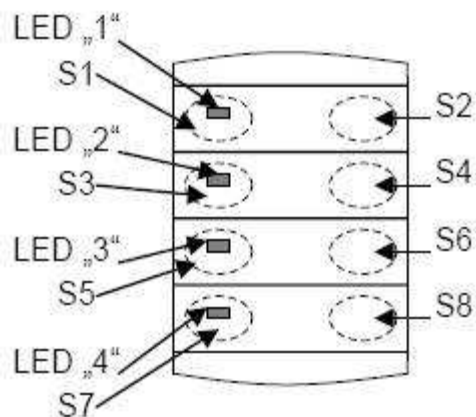
## Połączenia z innymi urządzeniami systemu

Do panelu należy doprowadzić:

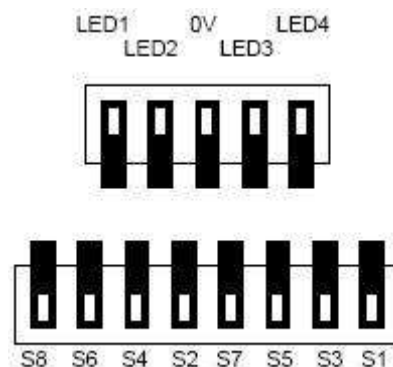
- a) dla połączenia z modułem EXI-BUS (przy wykorzystaniu identyfikatorów ID-DOMO):
  - 2 żyły przewodów 0,5mm dla magistrali modułu,
  - 5 x 0,5 mm, w przypadku wykorzystywania diód sygnalizacyjnych,
  - 2 x 0,5 mm - rezerwa
- b) dla połączenia z modułem EXI-16CT:
  - 9 x 0,5 mm, dla podłączenia styków przycisków
  - 5 x 0,5 mm, w przypadku wykorzystywania diód sygnalizacyjnych,
  - 2 x 0,5 mm - rezerwa

## P-8: Opis techniczny

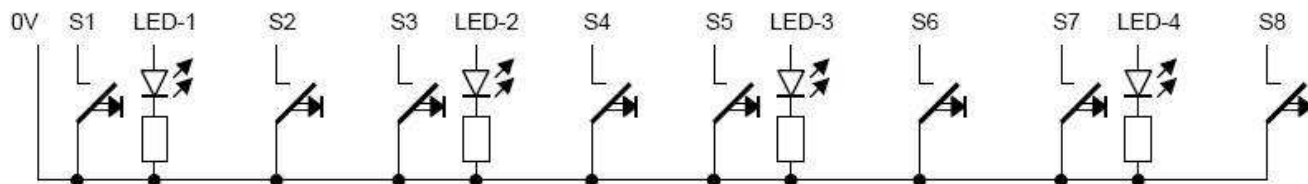
Oznaczenie elementów panelu



Oznaczenie listew zaciskowych

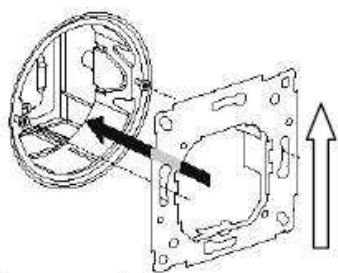


Schemat podłączenia



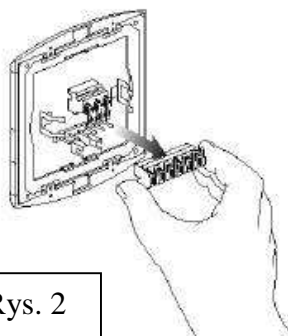
1. Dla potrzeb instalacji, listwy zaciskowe przewodów można odłączyć od płytki panela, przez ich lekkie podważenie i ściągnięcie.
2. Zacisk „0”, jest wspólny dla styków przycisków oraz diód sygnalizacyjnych. Należy do niego podłączyć odpowiednio:
  - „-”, wejścia z modułu EXI-16CT – jeżeli taki jest stosowany,
  - „-”, magistrali modułu EXI-BUS (czarny) – jeżeli taki moduł jest stosowany,
  - „-”, zasilacza, np. 12V, z którego są zasilane wyjścia modułu EXO8-220,
3. Do styków „S” podłącza się odpowiednio:
  - Dla EXI-16CT - przewody, łączące styki z wejściami modułu EXO-16CT,
  - Dla EXI-BUS „-”, identyfikatora ID DOMO (czarny przewód). Natomiast „+” identyfikatora (zielony przewód), podłącza się do „+” magistrali modułu (zielone przewody zwiera się razem z „+” magistrali).
4. Do styków „LED-x” podłącza się odpowiednio, „+” z wyjść EXO8-DOMO, z zastosowaniem odp. rezystora.

## P-8: Instrukcja instalacyjna

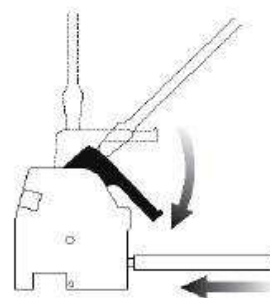


Rys. 1

szerszą  
płaszczyzną  
do góry

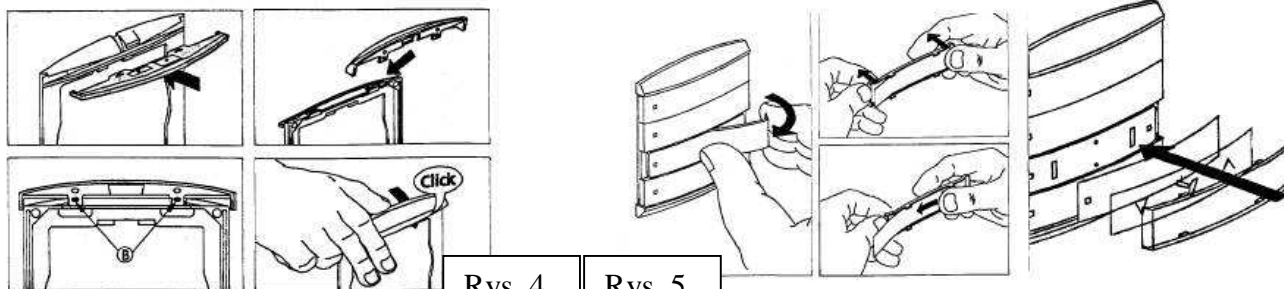


Rys. 2



Rys. 3

1. Przymocuj płytę montażową do puszki, za pomocą wkrętów, zgodnie z rys. nr 1.
2. Załóż ramkę panelu, a od płytki panelu odłącz zaciski montażowe, zgodnie z rys. nr 2.
3. Podłącz przewody do odpowiednich styków zacisków montażowych i zaciśnij je, zgodnie z rys. nr.3, a następnie dołącz zaciski do płytki montażowej.



Rys. 4

Rys. 5

4. Zainstaluj ramkę dolną i górną, zgodnie z rys. nr 4.
5. Delikatnie odegnij plastikową osłonę zacisków tak, aby puściły zaciski, które ją przytrzymują.
6. Załóż odpowiedni wkład foliowy i z powrotem zaciśnij osłonę na przycisku,